

## ZÁKLADNÍ ÚDAJE

<b>NÁZEV A ADRESA ZAŘÍZENÍ:</b>	Dům sv. Antonína Komenského 907 676 02 Moravské Budějovice
<b>ZŘIZOVATEL:</b>	Kongregace Milosrdných sester sv. Karla Boromejského Šporkova 12 180 00 Praha 1
<b>SPRÁVNÍ RADA:</b>	Ing. Radek Doležal - předseda Jan Kocáb Ing. Hana Málková S. M. Ancilla Doležalová S. M. Daniela Veselá S. M. Alžběta Soudková Josef Fajdl
<b>DOZORČÍ RADA:</b>	Ing. Jiří Fanc Marie Škvařilová
<b>ŘEDITEL, STATUT. ZÁST.:</b>	Ing. Ladislav Chloupek
<b>IDENTIFIKAČNÍ ČÍSLO:</b>	00 39 41 90
<b>REGISTRACE:</b>	Domov pro seniory Odlehčovací služby
<b>PODROBNÉ INFORMACE:</b>	<a href="http://www.dsvamb.cz">www.dsvamb.cz</a> <a href="http://www.boromejky.cz">www.boromejky.cz</a>

Základní údaje.....	1
Obsah .....	2
Poslání a cíle služby.....	3
Cíle k naplnění poslání.....	3
Úvodní slovo.....	4
Úsek přímé obslužné péče .....	5
Sociální úsek.....	6
Ekonomika .....	9
Personalistika .....	12
Stravovací provoz .....	14
Správa majetku .....	15
Akce pro obyvatele .....	16
Zpráva auditora .....	20

## POSLÁNÍ A CÍLE SLUŽBY

### **Poslání:**

Dům sv. Antonína v Moravských Budějovicích je domov pro seniory, kteří potřebují pomoc druhé osoby, při svých základních životních potřebách.

Jeho posláním je umožnit obyvatelům důstojné a kvalitní prožití života s důrazem na tradiční křesťanské hodnoty.

## CÍLE K NAPLNĚNÍ POSLÁNÍ

- 1) Co nejdelší fyzická a psychická samostatnost obyvatel – podpora a pomoc vést běžný způsob života.
- 2) Rozvoj péče o duchovní potřeby obyvatel.
- 3) Vytvoření materiálních podmínek pro důstojné prožití života i stáří.

## ÚVODNÍ SLOVO



*„Člověk i svět bude jen natolik lidský, nakolik se dostane ke slovu milosrdná láska.“*

*Jan Pavel II.*

S citátem svatého Jana Pavla II. nelze než souhlasit...

Kéž by se lidé dokázali dohodnout a pokusili se k sobě navzájem chovat lidsky.

Vím, že je to složitá věc. Vím, že je to nesmírně těžké. Ale uvědomujeme si, že nám hrozí katastrofa v podobě zániku planety Země?

Co se ještě bude muset stát, co se bude muset ještě přihodit, aby lidstvo konečně pochopilo, že není možné se neustále a systematicky ničit. Ničit přírodu, životní prostředí, ničit vzájemné vztahy mezi sebou.

Ničit, ničit, ničit... Tu ve jménu různých ideologií, tu ve jménu toho kterého náboženství, ale většinou vždy za účelem zvyšování profitu v jakékoliv podobě té které skupiny lidí.

Věřím, že těchto věcí jsme si všichni vědomi, ale ve skutečnosti neustále převládá naše momentální sobectví.

Jsem přesvědčen o tom, že obyvatelé i zaměstnanci Domu sv. Antonína si víc než ostatní dobře uvědomují, co je na sklonku života důležité.

Je to láska. Láska s velkým L, ve všech jejích podobách. Myslím si, že především v oblasti vztahové. Vztahy mezilidské a v neposlední řadě láska Boží.

Chtěl bych touto cestou poděkovat všem zaměstnancům za to, že se snaží vytvářet atmosféru milosrdné lásky na svých pracovištích ve vztahu k obyvatelům i k sobě navzájem.

Za jejich těžkou, společensky neocenenou službu bližnímu, jim patří naše uznání.

Ladislav Chloupek, *ředitel*

## ÚSEK PŘÍMÉ OBSLUŽNÉ PÉČE



*„Cílem je naplnit dny životem,  
nikoli život naplnit dny.“*

*MUDr. Marie Svatošová*

Každé setkání v nás zanechává různě hlubokou stopu. Existují bolestná setkání, která nás připraví o odvahu, která vypadají, jako by se ani neodehrála, jako by se ani nic nestalo, ačkoliv člověk cítí prázdnotu, a naopak existují setkání radostná a naplněná, která povznášejí duši, vytáhnou

z nás to nejlepší a vedou nás dál.

Cílem efektivní péče je podpořit kvalitu života, která respektuje důstojnost, identitu a potřeby jak nemocné osoby, tak pečovatele. K takové péči může dojít jenom v prostředí důvěry a vzájemného respektu. Pokud vznikne vztah, může se péče stát obohacující zkušeností. Pokud se ovšem takový vztah nevytvoří, může se pečování stát předmětem nejrůznějších sporů.

Naše práce v přímé obslužné péči je často nelehká a náročná, ale na druhou stranu – obohacující, když ji člověk dělá rád a s nasazením. Každý den je nový a každý den přináší něco nového, je na nás, jak se k tomu postavíme. A zde mohu s poděkováním říci, že si vážím práce každé sestry a pečovatelky, že svoji práci vykonávají s odpovědností, pečlivostí a ochotou.

Přeji každé jednotlivé zdraví duše i těla, pokoj do srdce a stále novou chuť učit se nové věci.

*S. M. Salesie Tlapová, vedoucí přímé obslužné péče*



*„Pokud máš velký cíl, udělej co největší krok směrem, jenž k němu vede. Ten krok může být třebaš kratičký, ale věř, že pro tuto chvíli to byl ten nejdelsí možný“*

*Mildred McFeeová*

Skutečnost, že naše populace stárne, je všeobecně známá. Tento fakt však přináší i vyšší nároky v oblasti zdravotní i sociální. Ne všichni totiž mají ten dar a schopnosti se o sebe v seniorském věku postarat. Zvláště pak tehdy, kdy zůstanou sami a nemají vedle sebe nikoho, kdo by jim pomoc zabezpečil. Dům sv. Antonína je jedním z těch sociálních zařízení, které tuto službu nabízí. Kapacita však je nejen v našem domově omezena.

Dům sv. Antonína je nestátní nezisková organizace, účelové zařízení církvi, jehož zřizovatelem je Kongregace Milosrdných sester sv. Karla Boromejského. Přestože materiální vybavení (především prostory) nejsou nejmodernější, zaevidovali jsme v roce 2015 osmdesát jedna nových žádostí o pobyt. K 31. 12. 2015 bylo v naší databázi celkem 258 žádostí. Z toho je 68 mužů a 190 žen.

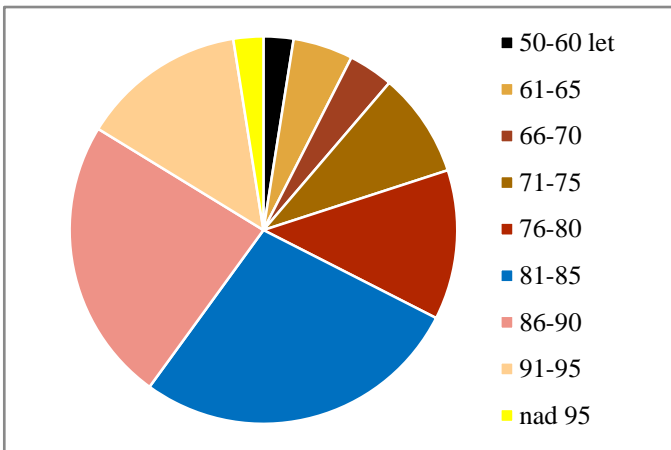
Rok 2015 byl pro náš domov rokem, kdy zemřelo 35 obyvatel. Jedná se tedy o dosud největší počet úmrtí za uplynulých 25 let.

Další zaregistrovanou sociální službou, kterou poskytujeme, jsou odlehčovací služby. I přes nízký počet vyčleněných lůžek, je o tuto službu velký zájem.



### ■ Věkové složení

50 - 60 let	2
61 – 65	4
66 - 70	3
71 - 75	7
76 - 80	10
81 - 85	22
86 - 90	19
91 - 95	11
nad 95	2

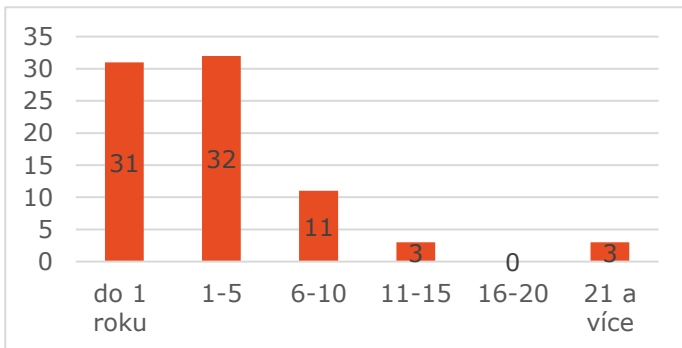


V roce 2015 dvě obyvatelky oslavily 100 let života. Paní Olga Marková v měsíci lednu a paní Marie Macků v měsíci březnu.

Průměrný věk našich obyvatel činí více jak **82 let**.

### ■ Délka pobytu

Do 1 roku	31
1 – 5	32
6 – 10	11
11 – 15	3
16 - 20	0
21 a více	3



Nejdéle trvající pobyty v našem domově jsou **40, 44 a 35 let**.

## ■ Příspěvky na péči

příspěvky podle stupňů	přepočít na jednotlivé obyvatele DSVA
bez příspěvku	1
1. stupeň – 800,- Kč	4
2. stupeň - 4000,- Kč	15
3. stupeň - 8000,- Kč	27
4. stupeň - 12000,- Kč	33

**Příspěvky na péči** tvoří významnou součást financování sociálních služeb. I zde se projevuje skutečnost, že přijímáme stále více klientů s horším zdravotním stavem, než tomu bylo v minulosti.

Postižené osoby pobírající příspěvek na péči I. a II. stupně, nejedná-li se o klienty vyžadující pobytové zařízení se zvláštním režimem, si většinou zajistí cizí pomoc formou terénních sociálních služeb.

Mgr. Blanka Balíková, *sociální pracovníce*







*"Úkol, který si musíme sami stanovit, není cítit se jistě, ale dokázat snášet nejistotu."*

*Erich Fromm*

Otázka financování v sociálních službách poslední dobou jistou dávkou nejistoty vyvolává. Ekonomický úsek Domu sv. Antonína se s touto skutečností každodenně vypořádává. Úsek odpovídá podle zákona o účetnictví za vedení účetní, mzdové a personální agendy, a evidenci majetku. V centru jeho pozornosti je účelné a hospodárné nakládání s finančními prostředky a jejich evidence.

Vícezdrojové financování Domu sv. Antonína se skládá především z příjmů od klientů, provozní dotace MPSV a Kraje Vysočina, i příjmů od všeobecné zdravotní pojišťovny k zajištění provozu. Malou část příjmů tvoří příjmy od drobných dárců.

## ■ Majetek

Celková hodnota majetku k 31. 12. 2015 činí 31 835tis. Kč

Z toho	hodnota v tis. Kč
Software	93
Stavby	29923
Pozemky	896
Samostatné movité věci	8264
Drobný dlouhodobý nehmotný majetek	18
Drobný dlouhodobý hmotný majetek	2326
Nedokončený dlouhodobý hmotný majetek	1225
Oprávkky	-18783
Krátkodobý majetek	7873

■ Hospodaření Domu sv. Antonína

<u>Výnosy</u> v tis. Kč	domov pro seniory	odlehčovací služby	celkem
Tržby z prodeje služeb (ošetřovné, příspěvek na péči)	14692	546	15238
Provozní dotace MPSV	5542	191	5733
Provozní dotace Kraj	427	16	443
Dotace ÚP	802	30	832
Tržby za výkony od zdr. pojiš.	1175	134	1309
Zúčtování fondů	717	27	744
Přijaté příspěvky (vč. obcí)	268	7	275
Ostatní výnosy	1446	0	1446
<b>Výnosy celkem</b>	<b>25069</b>	<b>951</b>	<b>26020</b>

<u>Náklady</u> v tis. Kč	domov pro seniory	odlehčovací služby	celkem
Spotřeba materiálu	3999	119	4118
Spotřeba energie	1646	91	1737
Opravy a udržování	1192	20	1212
Služby	2660	98	2758
Mzdové náklady	10571	427	10998
Zákonné sociální pojištění	3516	145	3661
Odpisy	1355	51	1406
Ostatní	131	0	
Daň z příjmu	135	0	135
<b>Náklady celkem</b>	<b>25205</b>	<b>951</b>	<b>26156</b>

## ■ Hospodářský výsledek

jednotlivé položky	hodnoty v tis. Kč.
Výnosy celkem	26020
Náklady celkem	26021
<b>Hospodářský výsledek před daněním</b>	<b>-1</b>
Daň z příjmů (pozemky)	135
<b>Hospodářský výsledek po zdanění</b>	<b>-137</b>

## ■ Dlouhodobý hmotný majetek

V rámci dlouhodobého hmotného majetku se dovybavily pokoje 2 polohovacími postelemi, nočními stolky a pořídily se mechanické vozíky. Zakoupeny byly nové hrnce pro kuchyň. V kuchyni byla vyměněna lednice a další 2 na odděleních. Část opotřeбенého nábytku byla vyměněna za nový. V zahradě byla instalována rozměrná markýza k zastínění zákoutí.

## ■ Investice

Mezi investicemi, ke kterým bylo přistoupeno v roce 2015, patří nákup osobního automobilu FIAT DUCATO 33 COMBINATO. V zahradě pak našel uplatnění nově zakoupený traktor XDC.

## ■ Ostatní činnosti

S pomocí programu Era pomáhá regionům byla zprovozněna fontána v okrasné části zahrady. V rámci oprav interiéru získala kaple nové osvětlení.

Ludmila Nejedlíková, *účetní*



*„Každý z nás je předurčen k tomu, aby měl svůj vlastní charakter, aby byl tím, čím tak docela nemůže být nikdo jiný, a dělal to, co nikdo jiný nemůže udělat přesně jako on.“*

*William Ellery Channing*

Jedinečnost charakteru každého zaměstnance Domu sv. Antonína se promítá do jeho každodenní práce, kterou vykonává. A právě tím své práci dodává neopakovatelný rozměr.

### ■ Průměrný počet zaměstnanců v roce 2015 činil:

fyzické osoby	<b>57,60</b>
přepočtený stav	<b>48,31</b>

Konečný počet zaměstnanců k 31. 12. 2015 byl 61 osob (z toho **53 žen a 8 mužů**), ve srovnání se stavem k 31. prosinci 2014 se počet zaměstnanců zvýšil o 6 zaměstnanců. Důvodem navýšení počtu je zástup za pracovní neschopnost.

Podobně jako v předchozích letech, také v roce 2015 spolupracoval Dům sv. Antonína s Úřadem práce v Třebíči. Byla uzavřena dohoda o poskytnutí příspěvku na vytvoření pracovních příležitostí v rámci Veřejně prospěšných prací v celkovém počtu **4 pracovních míst**. Tito zaměstnanci pracovali na zahradě, v kuchyni či prádelně. Práci zde získali lidé dlouhodobě nezaměstnaní a s nižším stupněm kvalifikace. V rámci projektu Společensky účelných pracovních míst (SÚPM) došlo v Domě sv. Antonína k vytvoření 3 pracovních míst v přímé obslužné péči.

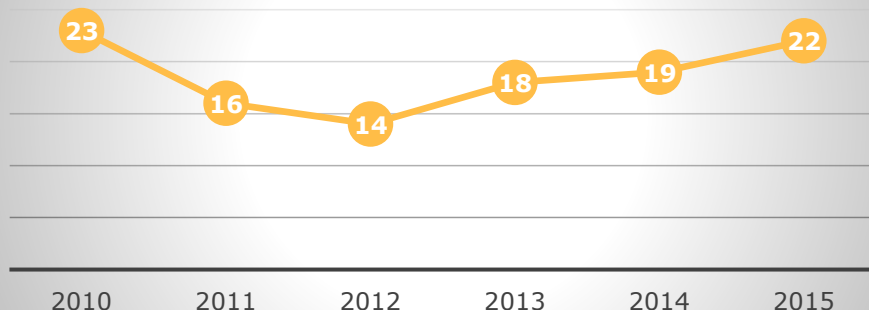
■ V roce 2015 zahájil Dům sv. Antonína spolupráci s Probační a mediační službou ČR. V souvislosti s tím bylo umožněno 3 odsouzeným vykonat alternativní trest prací pro zařízení poskytující sociální služby.

### ■ Nemocnost v roce 2015

Počet nově hlášených případů pracovní neschopnosti: **22**

Průměrná měsíční nemocnost na zaměstnance: **1,7 dne**

## Vývoj nemocnosti



### ■ Vzdělávání a zvyšování kvalifikace

Vzdělávání zaměstnanců a tvorba k tomu příhodných podmínek patří rovněž do ohniska zájmu Domu sv. Antonína v Moravských Budějovicích. Plán profesního rozvoje zaměstnanců, jenž je v souladu se standardy kvality sociálních služeb, je každoročně vytvářen s nebyvalou pečlivostí, neboť musí odpovídat finančním a časovým možnostem jednotlivých oddělení. V uplynulém roce se naši zaměstnanci zúčastnili pestré škály školení, kurzů a seminářů s cílem prohloubit a zdokonalit své profesionální znalosti nejen v oblasti poskytování sociálních služeb, ale také gastronomie.

Dům sv. Antonína opět pořádal konferenci Křesťan zdravotník v sociálních službách, tentokrát zaměřenou na téma „Člověk není ostrov“, která se konala 24. 10. 2015.

### ■ Personální práce

K tvorbě kvalitní zaměstnanecké kultury je zapotřebí týmové práce. Ta je důležitá proto, že se promítá do kvality péče o klienty. Ve snaze o posílení zaměstnaneckých vztahů pořádá Dům sv. Antonína rozličná mimopracovní setkání typu bowlingového turnaje s názvem „O pohár ředitele Domu sv. Antonína“, dále poznávací exkurze (v roce 2015 do Třeboně), jakož i vánoční setkání zaměstnanců, kdy byl opět udílen Řád sv. Antonína Velikého za dlouholetou a dobrovolnickou službu.

Mgr. Pavel Pokorný, *mzdový účetní*

## STRAVOVACÍ PROVOZ



*„S realitou bychom se měli vypořádat se špetkou humoru, jinak nám unikne její pointa.“*

*Lawrence Durrell*

Příjemnou realitou roku 2015 je ta skutečnost, že pro naši kuchyni byl rokem klidným. Nekonalo se nic mimořádného, co by narušilo její chod. Počet uvařených jídel je cca 175 ve všední den, o víkendu se vaří pouze pro obyvatele a zaměstnance, tj. 95 obědů.

Loňský rok na jaře proběhla anketa ohledně spokojenosti odebraných obědů. Ankety se zúčastnili obyvatelé, zaměstnanci i cizí strážníci a vyhodnocení pro nás vyšlo velmi příznivě. Celková spokojenost vyšla u 80% dotázaných, ostatní připomínky se nám snad podařilo v další části roku úspěšně odstranit. Snažíme se stále o stravu složenou z kvalitních surovin, nejlépe čerstvých, od regionálních dovozců.

V provozu je zaměstnáno 8 kuchařek v dvousměnném provozu včetně víkendu (jednosměnný provoz), naši obyvatelé dostávají stravu 5x denně, 3x v týdnu mají teplou večeři.

Mezi nejoblíbenější jídla našich obyvatel i přes snahu zařadit nové zdravé potraviny (jáhly, kuskus, bulgur, červená čočka) patří klasická česká kuchyně – řízek s bramborovým salátem, rajská omáčka, svíčková s knedlíkem, pečené kuře s rýží a sladká jídla jako jablečný štrůdl, ovocné knedlíky a jiné.

Za ochotu a vstřícnost při pracovním nasazení a vyhovění přání našich obyvatel patří našim kuchařkám velký dík.

Kateřina Ramachová, *vedoucí stravovacího úseku*



*„Za rohem třeba čeká nová cesta  
nebo tajná brána.“*

*J. R. R. Tolkien*

Existuje řada způsobů jak vést své oddělení. Oddělení správy majetku se ale také snaží hledat nové cesty, které by se mohly ukázat jako efektivní.

Tento přístup se týká jak provozního, tak technického hlediska chodu Domu sv. Antonína. Konkrétně jde o prádelnu, úklid v celém areálu, zajištění MTZ a důkladnou údržbu zahrady, zeleně, okrasných i ovocných stromů. Oddělení správy majetku se přitom opírá o detailně nastavený harmonogram údržby Domu sv. Antonína.

K zajištění chodu oddělení správy majetku jsou zaměstnáváni 2 zaměstnanci na plný úvazek. Kromě toho využíváme možnosti daných Úřadem Práce k zaměstnání dlouhodobě nezaměstnaných, nebo čerstvých absolventů v rámci projektu Veřejně prospěšných prací. V roce 2015 zde byli takto zaměstnáni celkem 4 zaměstnanci.

Luboš Palát, *správce areálu*





*„Trpělivost je moc; s trochou času a trpělivosti se z morušového lístku stane hedvábí.“*

*Čínské přísloví*

Cílem volnočasových aktivit je aktivizace uživatele, smysluplné vyplnění volného času, zabavení a prevence psychických obtíží.

### ■ Volnočasové aktivity v roce 2015

**Leden:** Tříkrálová sbírka, beseda o Sinaji, výbor obyvatel setkání obyvatel s ředitelem, narozeninová oslava 100 let p. O. Markové, zpívání, Svatoantonínský turnaj, filmový klub, kavárna, klub pečení, udělení Babičky roku 2014, vydání časopisu Listy DSVÁ č. 1 ročník 5

**Únor:** výbor obyvatel, klub pečení, zpívání, kavárna, masopustní veselice, filmový klub

**Březen:** výbor obyvatel, beseda o citrusech, klub pečení, zpívání, kurz pečení chleba, máslový den, klub pečení, setkání obyvatel s ředitelem, účast na ceně Ď v Jihlavě, narozeninová oslava 100 let p. M. Macků, kreativní den s RWE, beseda o Rwandě

**Duben:** velikonoční dílna, velikonoční výstava a hrkání, klub pečení, výbor obyvatel, Klub zdraví beseda, beseda o ekofarmě, kavárna, zpívání, filmový klub, kavárna, vyhlášení Čtenáře roku 2014, vydání časopisu Listy DSVÁ č. 2, ročník 5

**Květen:** výbor obyvatel, zpívání, kytarový koncert ke Dni matek, koncert pěveckého sboru Jordánu z Martínkova, zpívání, Vystoupení taneční skupiny Grácie, divadlo ze Zvěrkovic Krajánek a jeho dítě, koncert Lukovský pěvecký sbor, výbor obyvatel, návštěva ekotrhu v Třebíči, Mezinárodní den ošetrovatelství udělení diplomu, divadlo dětí z Jemnické farnosti, Svatoantonínská pouť do Lurd, kavárna

**Červen:** setkání obyvatel s ředitelem, Den otců, výbor obyvatel, klub pečení, zahradní slavnost s Dubňankou, zpívání, filmový klub, kavárna, poznávací zájezd na zámek Valeč

**Červenec:** nákupní výlet na Freeport, kouzelnický program Waldini, výlet po Graselově stezce, klub pečení, filmový klub, kavárna, pouť do Kostelního Vydrří, filmový klub, posezení u táboráku, klub pečení



**Srpen:** filmový klub, kavárna, posezení u táboráku, klub pečení, vydání časopisu č. 3 ročník 5

**Září:** výbor obyvatel, filmový klub, kavárna, akademie Konopi a jeho léčivé účinky, exkurze pro zaměstnance, klub pečení, firemní dobrovolníci z Plzeňského Prazdroje, akademie 3. věku Dobrovolníci v Bulharsku, beseda Jóga a bylinky, setkání s ředitelem, sportovní akce bowling

**Říjen:** výbor obyvatel, filmový klub, kavárna, beseda o vegetariánství, Týden sociálních služeb, workshop, akademie Ermitáž a výtvarná činnost, den otevřených dveří, filmový klub s dokumentem Moje romské děti, společenská hra bingo, klub pečení, konference křesťan zdravotník, vydání časopisu Listy DSVÁ č. 4 ročník 5

**Listopad:** výbor obyvatel, narozeninová oslava 103 p. L. Pavlové, návštěva hřbitova, vzpomínkové setkání, kavárna, duchovní obnova, filmový klub, klub pečení, zpívání, vernisáž a výstava Ze skříní našich babiček, kavárna, akademie beseda s řezbářem

**Prosinec:** výbor obyvatel, kreativní den s RWE, filmový klub, klub pečení, Mikulášská nadílka, dramatický klub, zpívání, vánoční besídka MŠ a ZŠ, akademie Život kouzelníků, dramaterapie, kytarový koncert, koncert Lukovského pěveckého sboru, koncert SOŠ řemesel a služeb, setkání obyvatel s ředitelem, vyhodnocení akademie 3. věku, poděkování a udělení titulu aktivní senior DSVÁ v roce 2015, koncert pěveckého sboru Jordán z Martínkova, beseda Gajdy a Dudy, beseda poutní místa ČR, chození andílků, beseda Provence

#### ■ Poděkování

Dům svatého Antonína děkuje všem dobrodincům za činnost, podporu a pomoc našemu domovu.



#### ■ Lektoři, dobrovolníci a sponzoři:

prof. Ing. P. Valíček, rodina Plichtova, p. M. Drapačová, V. Žakovský, J.Wald, rod. Krutišová, rod. Mandátová, L.Bendová, Ing. F. Holčapek, P.Hons, Mgr. J. Brancuzská, B. Bastlová a děti z farnosti Jemnice, J. Veverka, J. Nahodil, J. Tržil, H. Bartesová a pěvecký sbor Lukov, V. Dufková, M. Šplíchalová, Z. Fučíková, D.Hochmanová, Mgr. J. Šebková, Ing. S. Stejskalová, J. Sadovský, akad. malíř Boris Kjulleněn, kytarová skupina D. Urbánkové, Mgr. J. Vejtasová, MŠ Šafaříkova, ZŠ Dobrovského, SOŠ řemesel a služeb, Martínkovský sbor, sponzoři zahradní slavnosti, RWE, Plzeňský Prazdroj, Z. Palátová, M. Vencovská, Grácie, divadlo ze Zvěrkovic, rod. Pospíšilová, J. Gregor, J. Kašpárek, Čížek, dobrovolníci z programu modlitba a služba a S.M.Lucie.

## ■ Týdenní program aktivit:

skupinové a individuální cvičení, procházky	kavárna (hudebně – zábavné programy)
knihovna (čtení na pokračování, výpůjčka knih, tvorba časopisu)	filmový klub (pohádky, filmy pro pamětníky, dokumentární filmy, cestopisy)
čtení	katechizmus (svaté mše, poutě)
klub pečení a vaření	zooterapie - péče o opeřence
společenské hry	kavárna
výtvarné a kreativní činnosti (výroba přáníček a obrázků, broží, šál, věnečků, prostírání, malování vajíček, záložky, květiny a ýzdoby domova)	ruční práce (pletení ponožek, výroba hraček, tvorba kulis háčkování andílků, polštářků, šití tašek
klub zdraví – nové trendy ve výživě	třénování paměti - společenské hry, didaktické hry, smyslové hry
klub pečení (bábovky, řezy, záviny, koláče, studená kuchyně, nápoje)	pletení košíků z pedigu
narozeninová setkání	

Mgr. Petra Tomášova, *aktivizační pracovnice*



zkoušení Antonínského sborečku



členové klubu pečení



zábavné pečení pro zájemce



nácvik na ochotnickou scénku

