

Děkujeme za podporu.

Na přístavbu kuchyně přispěli celkovou částkou 706882 Kč:

Kongregace Milosrdných sester sv. Karla Boromejského, Altreva Třebíč, ISOBAST Mor. Budějovice, BAST Mor. Budějovice, AUTOSALON F3K Třebíč, RNDr. Poláček P., ing. Nekula J., Šlechtová R., Nováková J., MUDr. Louda J., Lisetková L., Zapletal M., Kuťáková M., Polášková M., Divišová, Blahoudková Z., Vonkovi, Kapinusová, Hanáková M., Karlíková M., další neznámí dárci

Na provoz přispěli celkovou částkou 378100,- Kč:

Nadace DD sester sv. Karla Boromejského Praha, Město Mor. Budějovice, Obec Opatov, Obec Čáslavice, Obec Blatnice, Obec Martínkov, Obec Babice, Obec Kožichovice, Obec Jakobov u Mor. Budějovic, A.C.A. AUDIT s.r.o., Obec Dolní Vilémovice, Obec Bransouze

Vídeňský M., Jelečková G., Jurek , Pavel Kryštof Novák, Kyprá, Peiskarová J., ing. Sedláková D., Vodičková M., Nakvasil V., Železný., Bupalová V., Pánková B., Hanáková M., Polášková M., Jelečková G., Zlatníková M., další neznámí dárci

Základní údaje:

- Dům sv. Antonína – „domov pro seniory“
- nestátní nezisková organizace (NNO) – církevní právnická osoba
- adresa: Komenského 907, 676 02 Moravské Budějovice
- telefon: ústředna 568 420 061
statut. zást. 568 420 061
ředitel 568 423 705
ekonomka 568 423 704
vrchní sestra 568 423 706
- fax: 568 420 671
- e-mail: domov@dsvamb.cz
mba@boromejky.cz
vitaskova.d@dsvamb.cz
chloupek.l@dsvamb.cz
- IČ: 00394190
- číslo účtu: KB 116 34 – 711/0100
- Registrace MKČR: 23.7.1998
- Zřizovatel: Milosrdné sestry sv. Karla Boromejského
Šporkova 12, 118 00 Praha 1 – Malá Strana
telefon: 257 532 861
602 435 319
e-mail: vedeni@boromejky.cz
bohuslava@boromejky.cz
- Generální rada
S.M. Bohuslava Kubačáková - generální představená
S.M. Edith Machová – generální vikářka
S.M. Amidea Rybecká – generální sekretářka
S.M. Alena Bárťová – generální asistentka
S.M. Fidelis Sedláková - generální asistentka
S.M. Marcela Dvořáková – generální ekonomka

Výroční zpráva byla schválena správní radou.

- Správní rada

Ing. Radek Doležal
Bc. Jaroslava Fruhwirtová
Ing. Hana Málková
S.M. Heřmana Vitásková
S.M. Alžběta Soudková
Josef Fajdl

- Dozorčí rada

Ing. Jiří Fanc
JUDr. Lenka Deverová
Marie Škvařilová

- Vedení Domu sv. Antonína

S.M. Heřmana Dorota Vitásková - představená
Ing. Ladislav Chloupek - ředitel
Ludmila Nejedlíková - ekonomka, zástupce ředitele
Hana Taflířová, DiS – vrchní sestra
Hana Hrušková - sociální pracovnice
Marie Veithová - provozář stravování
Miroslav Škoda - vedoucí údržby

- Výbor obyvatel

Marie Hanáková
Marie Kulhánková
Ladislav Roupec
Anna Vídenská

ZPRÁVA NEZÁVISLÉHO AUDITORA

Auditorská zpráva pro vedení a zakladatele organizace Dům sv. Antonín, Komenského 907, 676 02 Moravské Budějovice, IČ: 00 39 41 90

Zpráva o účetní závěrce

Ověřili jsme příloženou účetní závěrku organizace Dům sv. Antonín, Komenského 907, 676 02 Moravské Budějovice., tj. rozvahy k 31. prosinci 2006, výkaz zisku a ztráty, přehled o peněžních tocích za období od 1.1.2006 do 31.12.2006 a přílohu této účetní závěrky, včetně popisu použitých významných účetních metod.

Odpovědnost statutárního orgánu účetní jednotky za účetní závěrku

Za sestavení a věrné zobrazení účetní závěrky v souladu s českými účetními předpisy orgán organizace Dům sv. Antonín, Komenského 907, 676 02 Moravské Budějovice. Součástí této odpovědnosti je navrhnout, zavést a zajistit vnitřní kontroly nad sestavováním a věrným zobrazením účetní závěrky tak, aby neobsahovala významné nesprávnosti způsobené podvodem nebo chybou, zvolit a uplatňovat vhodné účetní metody a provádět dané situaci přiměřené účetní odhady.

Odpovědnost auditora

Naším úlohou je vydat na základě provedeného auditu výrok k této účetní závěrce. Audit jsme provedli v souladu s v souladu se zákonem o auditorech a Mezinárodními standardy a souvisejícími doložkami Komory auditorů České republiky. V souladu s těmito předpisy jsme povinni dodržovat etické normy a naplánovat a provést audit tak, abychom získali přiměřenou jistotu, že účetní závěrka významně nesprávnosti.

Audit zahrnuje provedení auditorských postupů, jejichž cílem bylo získat důkazní informace o částkách a skutečnostech uvedených v účetní závěrce. Výběr auditorských postupů závisí na úsudku auditora, včetně posouzení rizik, že účetní závěrka obsahuje významné nesprávnosti způsobené podvodem nebo chybou. Při posuzování těchto rizik auditor přihlídně k vnitřním kontrolám, které jsou relevantní pro sestavení a věrné zobrazení účetní závěrky. Cílem posouzení kontrol je navrhnout vhodné auditorské postupy, nikoli vyjádřit se k účinnosti vnitřních kontrol. Audit též zahrnuje posouzení vhodnosti použitých účetních metod, přiměřenosti účetních odhadů provedených vedením i posouzení celkové prezentace účetní závěrky. Domníváme se, že důkazní informace tvoří dostatečné a vhodný základ pro vyjádření našeho výroku.

Výrok auditora

Podle našeho názoru účetní závěrka podává věrný a poctivý obraz aktiv, pasiv a finanční situaci organizace Dům sv. Antonín, Komenského 907, 676 02 Moravské Budějovice k 31. prosinci 2006 a nákladů, výnosů, výsledku a peněžních toků za kalendářní rok 2006 v souladu s českými účetními předpisy. Organizace účelně využila prostředků státního rozpočtu ČR na rok 2005, přidělených ministerstvem práce a sociálních věcí v souladu se smlouvou o poskytnutí dotace a neinvestiční dotace z Kraje Vysočina.

Datum vyhotovení: 23. března 2007.



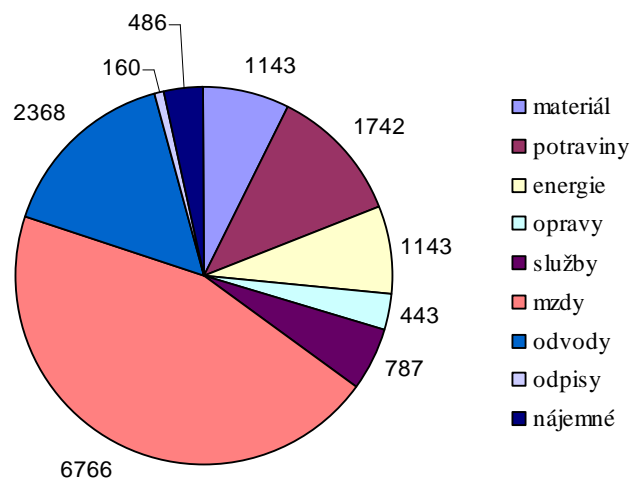
Ing. Vladimír ZELINA
auditor KA ČR, ev. č. 1009

HZK audit, s. r. o.
KA ČR číslo 400
Kvítková 4703, 760 01 Zlín

Některé akce v roce 2006

Z grantu Nadace Dobré dílo sester sv. Karla Boromejského jsme pořídili 6 polohovacích elektrických lůžek s příslušenstvím. Za přispění Města Moravské Budějovice, Města Jaroměřice n. Rok. a dalších dárců jsme mohli zakoupit ještě další tři polohovací postele, toaletní křesla, stoly a židle do jídelny, pořídit počítače na oddělení pro vedení ošetrovatelské dokumentace a vybavit kuchyň nerezovým nádobí.

Náklady za rok 2006 v tis. Kč



Úvodní slovo

Rok se s rokem sešel a stalo se jistě dobrým zvykem podělit se s Vámi o některé důležité události ze života Domu sv. Antonína.



Jak charakterizovat uplynulý rok 2006? Zřejmě nejužitečnější by bylo: Poslední rok starých pořádků v sociálních službách nebo možná i rok očekávání a příprav na nové neznámé věci.

Pro Dům sv. Antonína to byl především rok plný příprav na rozsáhlé změny související s novým zákonem o sociálních službách, který je v platnosti od 1.1.2007. Ambicí tohoto zákona je přinést zrovnoprávnění všech poskytovatelů sociálních služeb a nastavení stejných pravidel pro všechny zúčastněné. Jedná se především o změny v oblasti povinné registrace, umožnění navázání smluvních vztahů se zdravotními pojišťovnami, zavedení institutu příspěvků na péči, či důsledné uplatňování standardů v každodenní práci. Jak se to povede, jak kvalitně jsme se připravili, jak kvalitní byl zákon a co pozitivního to přineslo uživatelům, budeme hodnotit až ve výroční zprávě v roce 2007.

Další významnou událostí pro Dům sv. Antonína byla příprava a zahájení I. etapy modernizace domu. Společná práce Městského úřadu Moravské Budějovice, Kongregace Milosrdných sester sv. Karla Boromejského a Domu sv. Antonína byla završena v říjnu 2006 zahájením stavebních prací na akci „Přístavba a rekonstrukce – I. etapa SO 01“. Pod tímto oficiálním názvem se skrývá výstavba nové kuchyně, včetně výrobního i personálního zázemí, dále nová jídelna pro obyvatele s kapacitou cca 100 míst k sezení, společenská místnost, kde plánujeme otevřít jak denní tak týdenní stacionář. Součástí akce je též vybudování moderní ubytovací kapacity a změna zásobovací trasy. Ukončení akce je plánováno na listopad 2007.

Rádi všichni vzpomínáme na zářijovou oslavu 70-ti let od založení Domu sv. Antonína. Při slavnosti mši svaté byl posvěcen nový zvon jako náhrada za odebraný ve 2. světové válce, a požehnán základní kámen na tolik čekanou přístavbu stravovacího úseku. Na pořízení zvonu byly použity finanční prostředky z restituce. Půjčený zvon, nejstarší moravskobudějovický, mohl být vrácený do muzea.

Na závěr vyslovuji poděkování Kongregaci Milosrdných sester sv. K. Boromejského, všem zaměstnancům, kteří mají hlavní zásluhu na úrovni poskytovaných služeb potřebným.

Dále srdečně děkuji za přízeň a pomoc Městu Moravské Budějovice při přípravě a finančním podílu na výše uvedené investici.

Velice si ceníme i pomoci firem, institucí i jednotlivců, kteří různou formou napomáhají vytvářet domov našim starším spoluobčanům.

Za všechny projevy pomoci a podpory Domu sv. Antonína mi dovoluje vyjádřit hlubokou vděčnost a upřímné Pán Bůh zaplat'.

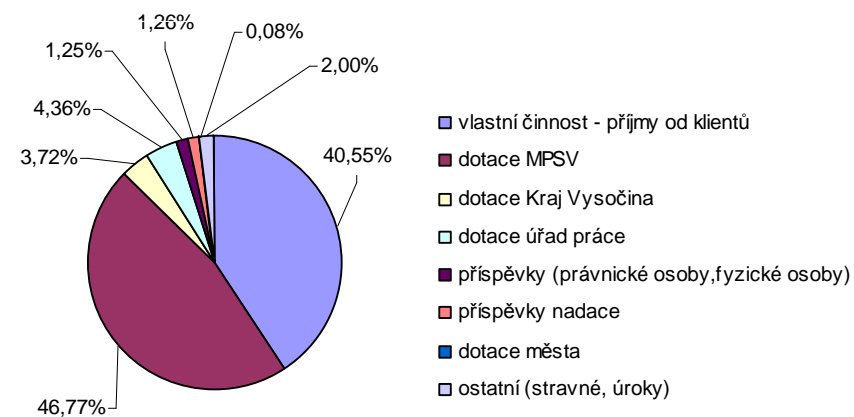
ing. Ladislav Chloupek

Přehled přijaté dotace od MPSV za uplynulé roky

rok	2003	2004	2005	2006
MPSV	5500000	3082900	5145800	7032951
v %	40,88	22,74	36,44	46,77

Přehled příjmů členěných podle zdrojů v tis. Kč

vlastní činnost - příjmy od klientů	6098
dotace MPSV	7033
dotace Kraj Vysočina	560
dotace úřad práce	656
příspěvky (právnícké osoby, fyzické osoby)	188
nadace	190
dotace města	12
ostatní (stravné, úroky..)	301

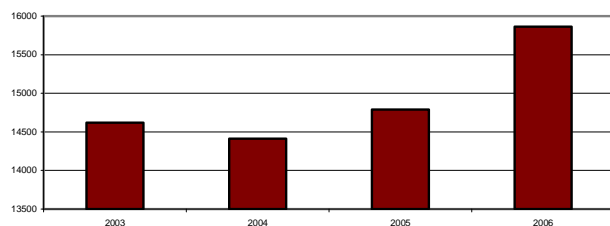


Přehled výsledku hospodaření

	náklady	výnosy
materiál	2884	
energie	1143	
opravy	443	
služby	1274	
mzdy	6766	
odvody	2368	
odpisy	160	
vlastní činnost		6333
úroky		66
dary		378
dotace MPSV		7033
dotace Kraj Vysočina		560
města		12
úřad práce		656
celkem	15038	15038
výsledek hospodaření	0	

Náklady na lůžko/měsíc byly v roce 2006 ve výši 15865,- Kč. Dotace od MPSV na lůžko činila 7420,- Kč.

Přehled nákladů na lůžko za uplynulé roky

**Poslání a cíle služby****Poslání**

Dům sv. Antonína v Moravských Budějovicích je domov pro seniory. Jeho posláním je umožnit obyvatelům důstojné prožití stáří s důrazem na tradiční křesťanské hodnoty.

Cíle k naplnění poslání:

1. Co nejdelší fyzická a psychická samostatnost obyvatel
2. Rozvoj péče o duchovní potřeby obyvatel
3. Vytvoření materiálních podmínek pro důstojné stáří

Sociálně zdravotní péče

Hlavním úkolem úseku soc. zdravotní péče byla intenzivní příprava a postupné zavádění standardů kvality do praxe. Jedná se především o standard č. 5 - Plánování a průběh služby. Zvláště pak zpracování individuálních plánů jednotlivých obyvatel, které klíčoví pracovníci zavádí do ošetrovatelské dokumentace. Byla vybudována počítačová síť v celém domě a veškerá hlášení včetně ošetrovatelské dokumentace jsou zpracovávána v elektronické podobě. Všichni pracovníci v přímé obslužné péči absolvovali základní kurz počítačové gramotnosti a v předstihu měli možnost si znalosti v praxi prohlubovat.

Obyvatelé Domu sv. Antonína využívají celého komplexu standardních zdravotních a sociálních služeb. Jedná se o celoroční ubytování, celodenní stravování včetně diet, praní prádla, úklidové práce, nákupy, pomoc při vyřizování osobních záležitostí obyvatel (jednání s úřady) apod.

Ke konci roku 2006 jsem přistoupili k několika organizačním změnám, jejichž cílem byla prevence syndromu vyhoření zaměstnanců v přímé obslužné péči. Jednalo se především o zavedení osmihodinové pracovní doby pro všechny zaměstnance, kterou dodržujeme kromě sobot, nedělí a svátků nebo případně mimořádných událostí, kdy zůstává dvanáctihodinová pracovní doba. Byl zaveden institut staničních sester, které pod vedením vrchní sestry odpovídají za práci na jednotlivých odděleních. Zároveň jsou staniční sestry převedeny do jednosměnného provozu. V referátu vrchní sestry je i odpovědnost za práci uklízeček na jednotlivých odděleních. V oblasti léků na lékařský předpis bylo dohodnuto, že objednané léky nám dle potřeby zaváží vybraná lékárna.

Zásadní změna v novém zákoně o sociálních službách se týká možnosti proplácení zdravotnických výkonů. Na sklonku roku 2006 jsme proto zahájili přípravu na

vykazování výkonů tak, aby po uzavření smlouvy s VZP mohlo dojít k úhradě nově vzniklé odbornosti 913 (zdravotní sestra v soc. službách).

V současné době pracuje v DSVA 11 zdravotních sester, z toho 2 jsou absolventky vyšších zdravotnických škol. Vzhledem k nutnosti registrace v roce 2007, kde je kladen velký důraz na vzdělání personálu, zahájily některé pečovatelky a ošetrovatelky kurzy na doplnění vzdělání.

Pracovníci v přímé obslužné péči poskytují našim obyvatelům tyto služby: příprava a podání léků, aplikace subkutánních a intramuskulárních injekcí dle ordinace lékaře, měření fyziologických funkcí – krevního tlaku, pulsu, tělesné teploty, odběr a orientační vyšetření moči, odběr krve uzavřeným systémem BD Vacutainer, převazy bércových vředů, ošetření, ale především prevence vzniku dekubitů, noční kontroly, rehabilitace – dechové a kondiční cvičení, nácvik chůze, léčebné masáže, aplikace parafínu, měření glykemie, pomoc při oblékání, přesunu na lůžko, na invalidní vozík, ošetření stomie, ošetřování klientů s permanentním močovým katetrem, bandáže dolních končetin, aplikace masť, obkladů a zabalů, sledování bilance tekutin, příprava a asistence u vizity, převzetí a předání služby, plnění individuálních potřeb klienta, edukace obyvatel, fyzioterapie (cvičení na motomedu a rotopedu), magnetoterapie, diadynamik (elektroléčba), ranní a večerní hygiena, hygienická péče na lůžku, v koupelně (vana, sprcha), manikúra, pedikúra, dopomoc při podávání stravy, obsluha při stravování v jídelně, dopomoc při užívání pomůcek (pleny, chodítka), doprovod na lékařské vyšetření, podání močové lahve, dopomoc při vyprazdňování na klozetovém křesle a polohování imobilních obyvatel.

Lékařskou péči vykonává smluvně zajištěný praktický lékař, který zde ordinuje pravidelně dvakrát týdně a je k dispozici vždy, je-li telefonicky kontaktován. Praktickému lékaři je k dispozici vrchní sestra, která zajišťuje kromě administrativní práce i tisk receptů. Do našeho zařízení přichází také dentistka, dermatoložka, psychiatrička, diabetolog a gynekolog.

Ekonomika

Pro rok 2006 jsme obdrželi dotaci od MPSV, přerozdělenou prostřednictvím Kraje Vysočina, ve výši 7032951 Kč, tj. 46,77 % skutečných nákladů. Kraj Vysočina nám přispěl částkou 560000 Kč, což představuje 3,72 %. Sponzorské dary a příspěvky od fyzických, právnických osob a nadací na úhradu provozních nákladů činily 278100 Kč tj. 1,85 %.

Přehled majetku v tis. Kč

Položka	Aktiva	Pasiva
Hmotný majetek po odečtení oprávek	1120	
Nedokončený dlouhodobý majetek	6737	
Zásoby	56	
Pohledávky	90	
Finanční majetek	6146	
Jiná aktiva-náklady příštích období	16	
Vlastní jmění		11250
Závazky		2715
Jiná pasiva-výnosy příštích období		200
Hospodářský výsledek		0
	14165	14165

Hmotný majetek v hodnotě 15167 tis. tvoří:

- stavby 863 tis. Kč
- samostatné movité věci 4113 tis. Kč
- drobný dlouhodobý hmotný majetek 3454. Kč
- nedokončený dlouhodobý hmotný majetek 6737 tis. Kč

Drobný nehmotný majetek 18 tis. Kč

Oprávkový celkem 7328 tis. Kč

Zaměstnanci se zúčastňují odborných školení, seminářů a kurzů :

Kurz nácviku obnovy soběstačnosti

Kurz zaměřený na ošetrovatelský proces u pacientů s inkontinencí

Péče o starého člověka postiženého demencí

Seminář pro pomáhající profese se zaměřením na arteterapii a rukodělné techniky

Výcvik terapeutů a vychovatelů ve výchovně terapeutických programech pro dospělé

Poruchy výživy ve stáří

Bazální stimulace

Hospic a umění doprovázet

Prevence pochybení v léčebné a ošetrovatelské péči

Základy komunikace a psychologického působení sester

Péče o chronické rány

Komplexní ošetrovatelská péče o klienty s demencí

Prevence syndromu vyhoření

Lidská práva, lidská důstojnost a etické kodexy ve zdravotnictví

Poznej sám sebe

Psychiatrická konference

Trénování paměti

Zákon o sociálních službách

Nový Zákoník práce

Školení ekonomů a mzdových účetních

Kurz výpočetní techniky

Sociální pracovníce

Počet obyvatel našeho domova je 80, 14 mužů a 66 žen. Průměrný věk je 82,9 roku.

V roce 2006 zemřelo 30 obyvatel, 11 mužů a 19 žen. Stejný počet byl přijat. Nově přijatí obyvatelé byli převážně z Mor. Budějovic – 11, z blízkého okolí – 10, 1 z Brna, 3 z okresu Znojmo, 2 z okolí Třebíče a 1 z Pacova.

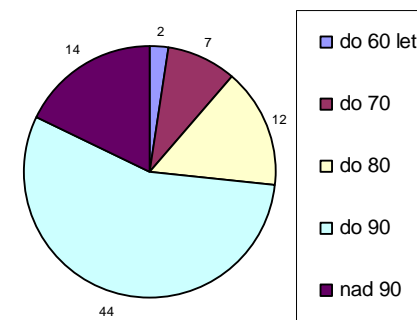
Zájemců o přijetí do našeho domova je stále mnoho. Sociální pracovníce evidovala 90 žádostí o přijetí – 19 mužů a 71 žen. Z toho je 30 přímo z Mor. Budějovic.

Sociální odbor Města Mor. Budějovice poskytuje našim klientům příspěvek na ortopedické a protetické pomůcky v celkové výši 4.800,- Kč.

V roce 2006 pobíralo 53 obyvatel příspěvek na bezmocnost v celkové výši asi 60.000,- Kč, který se v novém roce překlopil na příspěvek na péči.

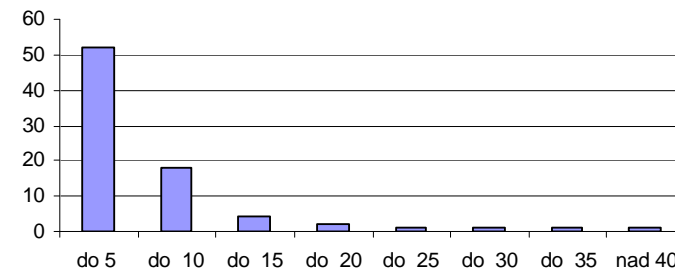
Věkové složení:

Do 60 let	2
do 70	7
do 80	12
do 90	44
nad 90	14



Délka pobytu:

do 5 let	52
do 10	18
do 15	4
do 20	2
do 25	1
do 30	1
do 35	1
nad 40	1



Dobrovolníci

V našem domově vykonávají dobrovolnickou práci dva druhy dobrovolníků. Jedni přicházejí přímo k nám a náš domov s nimi uzavírá smlouvu o dobrovolnictví. Druzí u nás pomáhají v rámci činnosti občanského sdružení STŘED – Sdružení třebečských dobrovolníků.

V loňském roce jsme měli smlouvu s 13 dobrovolníky, kteří věnovali našim obyvatelům celkem 631 hodin. Jsme rádi, že dobrovolníci tráví část svého času s našimi obyvateli a nabízejí jim činnost přiměřenou jejich stavu. Jsou to např. procházky, zvláště s obyvateli na vozíku, povídání si, čtení časopisů a knih, prohlížení fotografií, hraní stolních her a zpívání. Někteří dobrovolníci také pomáhají s drobnými opravami prádla a při úpravách zahrady. Víme, že starší lidé potřebují dostatek podnětů k činnosti a myšlení, aby si udrželi co nejdéle fyzickou a psychickou samostatnost. A právě v tom nám dobrovolníci vydatně pomáhají. Všichni naši obyvatelé jsou jim za tuto pomoc vděční, děkují jim a přejí jim hodně pěkných zážitků při dobrovolnické práci.

Rehabilitace

Rehabilitací se snažíme v našem domově co nejdéle zachovat soběstačnost našich klientů. Provádíme *skupinovou rehabilitaci*, při které naši senioři sedí na židlích nebo invalidních vozících. Scházíme se dvakrát týdně. Půlhodinku začínáme i končíme zpěvem. Procvičujeme všechny končetiny, klouby a cvičení prokládáme dechovými cviky.

Individuální cvičení. Ke klientům docházíme k lůžku nebo chodí do rehabilitační místnosti. Cvičíme pasivní, aktivní a dechové cviky. Polohování a chůzi.

Fyzikální terapie se provádí na doporučení lékaře. Jde o magnetoterapii, diadynamik, solux, biolampu, ortoped, motomed, lavatherm, masáže. Těmito přístroji a metodami se snažíme našim klientům zmírnit bolest a zlepšit jejich fyzickou zdatnost.

Ergoterapie - aktivizujeme naše klienty k prospěšné práci a tím zpomalujeme proces demence. Máme kroužek ručních prací, kde pleteme, háčkujeme, střiháme, lepíme a zhotovujeme výrobky k dekoraci při různých příležitostech (Vánoce, Velikonoce, masopust...).

Trénování paměti – i v 80-ti letech se může trénovat paměť. Senior potřebuje k učení více času a jiný postup. Cílem, jehož se zde snažíme dosáhnout, je: co

Ekonomický úsek**Personalistika**

Průměrný počet zaměstnanců za rok 2006 činil:

fyzické osoby	49
přepočtený stav	45,75

V porovnání s rokem 2005 se počet pracovníků snížil o 1 osobu. Na základě dohody s Úřadem práce bylo vytvořeno 10 pracovních míst na VPP :

od 1.2.2006 bylo přijato 7 pracovníků na místa :

pečovatel a pomocný ošetřovatel	4
pomocník – úklidové práce na oddělení	2
pomocné práce v prádelně	1

od 1.3.2006 byl přijat 1 pracovník na místo:

zahradník	1
-----------	---

od 14.8.2006 byli přijati 2 pracovníci na místo:

pečovatel a pomocný ošetřovatel	2
---------------------------------	---

Nemocnost v roce 2006

počet nově hlášených případů pracovní neschopnosti	33
z toho pro nemoc	32
mimopracovní úrazy	1
průměrné procento pracovní neschopnosti	7,56

Průměrná mzda v roce 2006 činila 11.549,- Kč.

Zaměstnanci Domu sv. Antonína v Mor. Budějovicích si v průběhu celého roku prohlubují vzdělání a kvalifikaci ve svém oboru tak, aby byla zajištěna kvalita poskytovaných služeb.

<i>Září 2006</i>	
1.9.2006	obchodní podmínky na dodávku stavby
4.9.2006	na 101. schůzi Rady města Moravské Budějovice doporučuje Rada města Zastupitelstvu města poskytnout Domu sv. Antonína finanční dotaci ve výši 3 400 000,-- Kč
18.9.2006	Zastupitelstvo města usnesením č.24/8/432 schvaluje poskytnutí investičního příspěvku na rekonstrukci a přístavbu Domu sv. Antonína ve výši 3,4mil. Kč.
<i>Říjen 2006</i>	
6.10.2006	rozhodnutí o účasti státního rozpočtu na financování akce. Systémově určené investiční výdaje státního rozpočtu 20 083 000,-- Kč, dotace z rozpočtu obce 3 400 000,--Kč, vlastní zdroje 5 353 000,--Kč, celkem 28 836 000,-- Kč, včetně nákladů na přípravu stavby.
16.10.2006	podpis Smlouvy o dílo s firmou Inex. Dokončení akce
15.11.2007	Předání staveniště, zahájení výstavby

Průběh výstavby do konce roku 2006 byl příznivě ovlivněn mírnou zimou. Podařilo se provést stavební práce v požadovaném rozsahu v souladu s harmonogramem prací i přes nepředvídané události, které počátek stavby provázely. Jednalo se především o problémy se spodní vodou, napojením kanalizace. Do konce roku 2006 bylo vystavěno 1. podzemní podlaží včetně zastropení a nových přípojek plynu, slaboproudu i kanalizace.

nejdéle udržet samostatnost seniorů, stimulovat další rozvoj jejich identity, zatlačit strach z demence.

O to se snažíme v našich pravidelně se opakujících hodinách. Scházíme se ve dvou skupinách, procvičujeme všech pět smyslů – slovní zásobu, obrazotvornost. Připomínáme si různá výročí a v žádné hodině nechybí zpěv, společenská hra, při které se zasmějeme a odcházíme s dobrou náladou.

Čtenářský kroužek. Naši klienti by si rádi přečetli knížku, ale zrak mnohým neslouží. Proto jim předčítáme knížky různého žánru, podle přání našich klientů. I toto je trénink paměti. Nezapomínáme se zeptat o čem jsme četli. Mezi čteními si zazpíváme

Kroužek zpěvu. Jednou za měsíc k nám dochází Mgr. Jana Brancuzská (dobrovolnice) na kroužek zpěvu, doprovází nás na elektrofonické varhany. Senioři si s námi rádi zazpívají lidové písně a učí se také nové.

Pořádáme masopust, výlet do okolí, který je zakončen obědem v restauraci. V létě máme táboračky s opékáním špekáčků a zpěvem v doprovodu harmoniky.

V roce 2006 byla slavnost „Svěcení nového zvonu“ k 70. výročí postavení domu. Každým rokem navštíví náš domov sv. Mikuláš s andělem, čertem a obdaruje obyvatele domu. Na Štědrý den přichází andělíčky s Jezulátkem a ohlašují vánoční svátky. Z dalších akcí: vystoupení pěveckého sboru Martínkov ke Dni matek a o Vánocích, vystoupení dětí z Jakubova s představením Mauglí, Zdravotní škola Třebíč s pásmem písní, Českobratrská církev evangelická s divadelním představením Poklady pod sněhem, promítání diapozitivů z cest a oslavili jsme 103. výročí narození naší paní Vyškovské.

Zabezpečovací provoz**Správa majetku**

Oddělení správy majetku zabezpečuje celkový chod areálu Domu sv. Antonína po stránce technické a provozní. V roce 2005 zajišťovali tyto práce čtyři pracovníci na plný pracovní úvazek. Kromě technické údržby domu se tyto zaměstnanci starali i o rozsáhlou zahradu. K 31.12.2006 byl jejich stav snižen na dva. Správce areálu též odpovídá za činnost prádelny, která zajišťuje praní veškerého osobního i ložního prádla obyvatel, včetně pracovních oděvů našich zaměstnanců.

Stravovací provoz

Činnost stravovacího provozu zajišťuje sedm pracovníků v čele s vedoucí stravovacího úseku, která má na starosti zásobování a sklad. Jídelní lístky sestavené na týden dopředu schvaluje komise složená se zaměstnanců a zástupců výboru obyvatel. Nutriční hodnotu jídel a složení diet odsouhlasuje lékař. Pro naše obyvatele je zajišťována i předepsaná dietní strava.

Průběh „Přístavby a rekonstrukce – SO I. etapa“

Nová výstavba, zahájená na podzim roku 2006, je první etapou, která by měla vést k modernizaci Domu.

Přístavbou a částečnou rekonstrukcí suterénu stávajícího Domu bude v prvním podzemním podlaží vybudována nová kuchyně s přípravkami, sociální zázemí pracovníků a nové sklady včetně prostoru pro zásobování. Kapacita varny je plánovaná na 220 hlavních jídel denně a bude dostačující i pro případné zájemce z řad seniorů města.

V prvním nadzemním podlaží je umístěna jídelna včetně zázemí, jeden pokoj se sociálním zařízením a budoucí hlavní bezbariérový vstup do celého objektu. Prostor jídelny je spojen též s venkovní terasou.

Ve druhém nadzemním podlaží je kromě dvou pokojů se sociálním zařízením vybudována společenská místnost, která bude využívána jako denní i týdenní stacionář pro potřebné obyvatele našeho regionu. Kapacita společenské místnosti cca 100 – 120 míst bude v budoucnu též využívána ke kulturním a společenským akcím Domu, případně i zájemců z řad veřejnosti.

Nejdůležitější fakta v číslech:

Oficiální název akce:

Dům sv. Antonína Moravské Budějovice – přístavba a rekonstrukce – I. etapa SO 01.

Evidenční číslo: 2133146801

Přelom roku 2005 - 2006

Zpracování projektové dokumentace pro stavební povolení. Na doporučení Města Moravské Budějovice byla vybrána projekční kancelář Art Projekt Jihlava s.r.o.

Únor 2006

6.2.2006 stavební povolení vydáno Městským úřadem Moravské Budějovice, zprostředkovatel Art Projekt Jihlava.

Duben 2006

27.4.2006 objednávka na Provděcí projektovou dokumentaci – na doporučení Města Moravské Budějovice - projekční kancelář Art projekt Jihlava.

Červen 2006

2.6.2006 objednávka na zpracování výběrového řízení. Na doporučení Města byla vybrána firma RTS a.s. Brno

5.6.2006 rozhodnutí o registraci stavby na Ministerstvu práce a sociálních věcí.

22.6.2006 předání Provděcí projektové dokumentace

Červenec 2006

19.7.2006 rozhodnutí o registraci akce v informačním systému ISPROFIN – informační systém programového financování

Srpen 2006

8.8.2006 výběrové řízení na dodavatele stavebních prací. Zúčastnilo se 6 stavebních firem, vítězem se stává firma Inex s.r.o. Moravské Budějovice

22.8.2006

žádost na Radu Města Moravské Budějovice o schválení investiční dotace ve výši 3 400 000,- Kč