

ZÁKLADNÍ ÚDAJE

NÁZEV A ADRESA ZAŘÍZENÍ:	Dům sv. Antonína Komenského 907 676 02 Moravské Budějovice
ZŘIZOVATEL:	Kongregace Milosrdných sester sv. Karla Boromejského Šporkova 12 180 00 Praha 1
SPRÁVNÍ RADA:	Ing. Radek Doležal - předseda Jan Kocáb Ing. Hana Málková S. M. Ancilla Doležalová S. M. Daniela Veselá S. M. Alžběta Soudková Josef Fajdl
DOZORČÍ RADA:	Ing. Jiří Fanc Marie Škvařilová S. M. Ancilla Doležalová
ŘEDITEL, STATUT. ZÁST.:	Ing. Ladislav Chloupek
IDENTIFIKAČNÍ ČÍSLO:	00 39 41 90
REGISTRACE:	Domov pro seniory Odlehčovací služby
PODROBNÉ INFORMACE:	www.dsvamb.cz www.boromejky.cz

OBSAH

Základní údaje	1
Obsah	2
Poslání a cíle služby	3
Cíle k naplnění poslání	3
Úvodní slovo	4
Úsek přímé obslužné péče	6
Sociální úsek	7
Ekonomika	10
Personalistika	14
Stravovací provoz	16
Správa majetku	17
Akce pro obyvatele	18
Zpráva auditora	22

POSLÁNÍ A CÍLE SLUŽBY

Poslání:

Dům sv. Antonína v Moravských Budějovicích je domov pro seniory, kteří potřebují pomoc druhé osoby, při svých základních životních potřebách.

Jeho posláním je umožnit obyvatelům důstojné a kvalitní prožití života s důrazem na tradiční křesťanské hodnoty.

CÍLE K NAPLNĚNÍ POSLÁNÍ

- 1) Co nejdelší fyzická a psychická samostatnost obyvatel – podpora a pomoc vést běžný způsob života.
- 2) Rozvoj péče o duchovní potřeby obyvatel.
- 3) Vytvoření materiálních podmínek pro důstojné prožití života i stáří.

ÚVODNÍ SLOVO



*„Považuji náš jazyk, naši historii, naši tradici za vzácné
národního dědictví po našich předcích,
které jsme povinni našim potomkům
předit a obohatit tento národní
poklad vlastní prací.“*

Zygmunt Szczesny Feliński

Vážení přátelé a příznivci Domu sv. Antonína,

tak jako se ve shora uvedeném citátu polský arcibiskup Feliński hlásí k dědictví po předcích, tak by bylo na místě věnovat díkuvzdání též našim předkům. Zvláště pak těm, kteří na svých bedrech nesli břímě vzniku a pak také každodenního chodu Domu sv. Antonína. Do jeho historie se zapsali písmem nesmazatelným a naše ohlédnutí za jejich často ztrpčovanou celoživotní poutí, protknutou mnoha historickými mezníky, si bezesporu zaslouží.

Zvláště pak ve mně sílí pocit radosti, ohlédnu-li se za uplynulými 12 měsíci. Právě rok 2016 byl pro Dům sv. Antonína jedním významným historickým mezníkem.

Vzpomenuli jsme 80. výročí příchodu sester boromejek do Moravských Budějovic. V roce 1936 byl otevřen Dům sv. Antonína – poustevníka, který sestry vybudovaly a hned zde zahájily svoji činnost. Kromě duchovních aktivit se věnovaly výchově dětí a mladých děvčat. Byla otevřena první mateřská školka v Moravských Budějovicích, kam postupně rodiče vodili okolo 50 dětí. V září též v témže roce zahájila činnost i dívčí škola, kde se mladé dívky po ukončení školní docházky učily základní dovednosti při péči o rodinu a děti. Učily se vařit, šít, získávaly základní znalosti ekonomické a hospodářské. Na vzpomínkové slavnosti se sešlo ještě docela dost pamětníků z té doby,

jak z řad řádových sester, tak z řad tehdejších žáků mateřské školy, ale i studentek školy dívčí. Další významnou událostí roku 2016 bylo slavnostní otevření nové mateřské školky „Jabula“ postavené v areálu Domu sv. Antonína. Symbolicky se tak po 80 letech obnovila činnost mateřské školky pro 50 dětí. Provozovatelem je Biskupství brněnské a sestry boromejky poskytly, na tento ojedinělý projekt v ČR, pozemek. Soužití dětí a seniorů je prospěšné pro obě skupiny.

Základní poslání Domu sv. Antonína samozřejmě zůstalo zachováno. Pomáhat a posloužit potřebným na sklonku jejich života, včetně duchovní péče, přejí-li si to. Celý kolektiv více jak 50. zaměstnanců je stabilizovaný. Jak pracovníce v přímé obslužné péči, tak všichni pracovníci v pomocných profesích se ztotožnili se základním posláním Domu. Sloužit bližnímu v intencích milosrdné lásky.

Chtěl bych jim i touto cestou poděkovat jménem svým i jménem našich obyvatel za jejich péči, lidské jednání a mimořádné nasazení i přesto, že je jejich práce tak málo ve společnosti ceněna, jak v morální, tak ve finanční oblasti.

Útěchou pro mne však zůstává, že právě tuto jejich práci mohu směle označit jako tu, jež obohacuje náš společný poklad národního dědictví, jakkoli se můžeme cítit malí a bezvýznamní kvůli tomu, že naše práce zdánlivě představuje pouhou kapku. Nezapomínejme ale, že to je kapka, jež tvoří celé moře a to by bez ní nikdy nebylo celé, stejně jako naše národní dědictví by bez vlastní práce každého jednoho člověka nikdy nepovstalo.

Ing. Ladislav Chloupek, ředitel

ÚSEK PŘÍMÉ OBSLUŽNÉ PÉČE



*„Člověk může najít smysl v každé situaci života!
Smysl se nedá udělat, vnutit, přikázat,
dá se jen hledáním nalézt.
Utrpení samo o sobě smysl nemá,
ale to, jak s ním zacházíme, ano.“*

Viktor Frankl

Život nás všech probíhá od narození až do okamžiku smrti v určitých vývojových etapách. Každé období nám dává určité možnosti a v něčem nás zase limituje. To platí i pro období stárnutí a stáří.

Pro mnoho lidí je stáří jedním z nejkrásnějších období života, protože mají volný prostor k realizaci všeho, co zatím z různých důvodů v životě nestihli. Člověk, který umí využít šanci každého dne, umí i zdravě a pohodově stárnout. Proto se mluví i o umění stárnout.

Náš Domov je otevřen všem, **„kteří potřebují pomoc druhé osoby při svých základních životních potřebách“**.

Jsme rádi, že u nás obyvatelé nacházejí druhý domov a snažíme se, aby příjemná a klidná atmosféra našeho Domu, byla i do budoucna protipólem dnešní uspěchané a přetechnizované době.

Celému týmu pracovníků v přímé obslužné péči patří velké poděkování za jejich náročnou práci, za ochotu a vstřícnost při pracovním nasazení, kterou rozhodujícím způsobem přispívají k naplnění poslání Domu sv. Antonína.

S. M. Salesie Tlapová, *vedoucí přímé obslužné péče*

SOCIÁLNÍ ÚSEK



„Když mi bylo pět, máma mi říkala, že klíčem ke spokojenému životu je být šťastný. Ve škole se mě pak ptali, co chci v životě dělat. Když jsem odpověděl, že být šťastný, tvrdili mi, že jsem nepochopil zadání. Opáčil jsem, že oni nepochopili život.“

John Lennon

Dům svatého Antonína usiluje o zabezpečení vzrůstající úrovně péče o klienta zejména rozšířením komplexních sociálních služeb a modernizací prostředí, při zachování domácí atmosféry a tradičních křesťanských hodnot.

Sociální pracovnice poskytuje sociální poradenství, pomáhá s orientací v dávkách sociálního zabezpečení a s jejich vyřizováním. Dále pomáhá s vyřizováním osobních záležitostí, zpracovává výplaty kapesného obyvatelům a spravuje finanční depozita. Společně s vrchní sestrou provádí sociální šetření u žadatelů o přijetí do domova a na základě toho s budoucím obyvatelem projedná, jak bude poskytovaná služba probíhat a zpracuje smlouvu o poskytování sociální služby. Spolupracuje také s rodinami obyvatel při nástupu i v průběhu služby. Poskytuje též pomoc rodině i příbuzným při úmrtí obyvatele. V neposlední řadě spolupracuje na individuálním plánování služby společně s obyvatelem a jejich klíčovými pracovníky. Zajišťuje aktualizaci standardů kvality sociální péče a napomáhá při jejich plnění.

Náš Domov poskytuje dvě základní služby: Domov pro seniory a Odlehčovací službu.

V roce 2016 jsme zaevidovali **93 nových žádostí**, což je o 12 více jako v předcházejícím roce. Zájemci jsou nejen z Moravskobudějovic, ale i ze vzdálenějších lokalit.

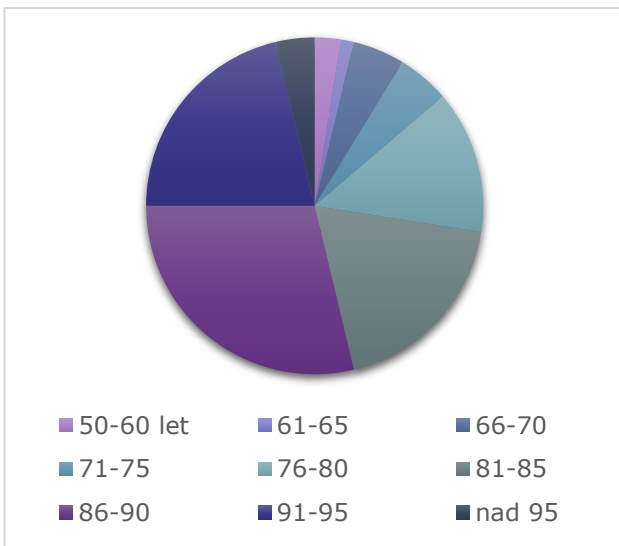
S žádostmi z předešlých let evidujeme **k 31. 12. 2016 celkem 284 žádostí, a to 78 žádostí mužů a 206 žádostí žen**. V roce 2016 probíhala také aktualizace žádostí, přesto je evidováno ještě poměrně velký počet žádostí. Mnozí však podali žádost zatím pouze jako rezervu

do budoucna, tedy na dobu, kdy již nebudou schopni se o sebe sami postarat.

V roce 2016 bylo uspokojeno celkem **17 žadatelů, z toho 15 žen a dva muži.**

■ Věkové složení

50 - 60 let	2
61 - 65	1
66 - 70	4
71 - 75	4
76 - 80	11
81 - 85	15
86 - 90	23
91 - 95	17
nad 95	3

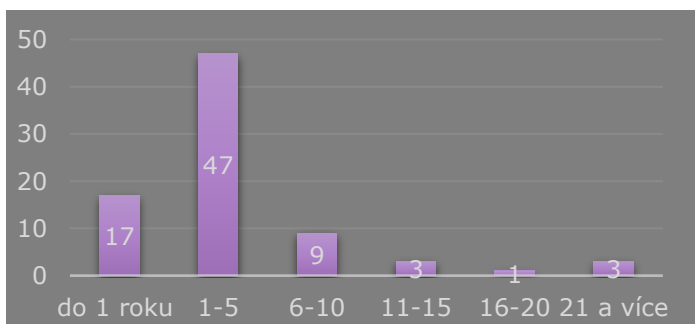


V roce 2016 dvě obyvatelky oslavily 101 let života. Byly to paní Olga Marková (zesnula 15. 10. 2016) a paní Marie Macků.

Průměrný věk našich obyvatel byl v roce 2016 více jak **83 let.**

■ Délka pobytu

Do 1 roku	17
1 - 5	47
6 - 10	9
11 - 15	3
16 - 20	1
21 a více	3



Nejdéle trvající pobyty v našem domově jsou **40, 44 a 35 let.**

■ Příspěvky na péči

příspěvky podle stupňů	přepočít na jednotlivé obyvatele DSVÁ
bez příspěvku	0
1. stupeň	6
2. stupeň	15
3. stupeň	26
4. stupeň	33

Příspěvky na péči tvoří významnou součást financování sociálních služeb. I zde se projevuje skutečnost, že přijímáme stále více osob s horším zdravotním stavem, než tomu bylo v minulosti.

Postižené osoby pobírající příspěvek na péči I. a II. stupně, nejedná-li se o klienty vyžadující pobytové zařízení se zvláštním režimem, si většinou zajistí cizí pomoc formou terénních sociálních služeb.

Závěrem roku byla provedena pravidelná kontrola plnění cílů a poslání (Standard č. 1) a bylo zde konstatováno, že je i nadále v souladu s veřejným závazkem.

Mgr. Blanka Balíková, *sociální pracovnice*

EKONOMIKA



"Přestože by se bohatí lidé v ekonomice měli chovat podle iracionálních teorií a usilovat pouze o maximalizaci zisku, nečiní tak, ale někdy u nich převládne naprosto iracionální smysl pro spravedlnost, svědomí a soucit s chudými a slabými."

Logan Pearsall Smith

V souvislosti s výše uvedeným citátem esejisty a kritika Smithe nelze než potvrdit, že rovněž do ekonomiky Domu sv. Antonína se zrcadlí vícezdrojové financování, jehož součástí jsou mimo jiné také dary od drobných dárců. Přičemž každý z těchto darů je využit na pokrytí nákladů spojených s výkonem sociálních a zdravotnických úkonů ve prospěch obyvatel Domu. Na tomto místě patří těmto dárcům za jejich štědrost a soucit s potřebnými velký dík! Gestem obdarování přispívají k tvorbě sociálně odpovědné společnosti, která je na Moravskobudějovicku, žel, prozatím spíše v plenkách.

Jakkoli však každým rokem narůstají, prozatím tyto dárcovské prostředky představují jen menší procento ve srovnání s příjmy získanými od klientů, z provozní dotace MPSV a Kraje Vysočina, z dotace Města Moravské Budějovice nebo z příjmů od všeobecné zdravotní pojišťovny.

Podíváme-li se na kompetence ekonomického úseku Domu sv. Antonína, ten v první řadě odpovídá podle zákona o účetnictví za účetní agendu. Kromě toho spadá do jeho pravomoci vedení mzdové a personální agendy a evidence majetku. Cílem úseku je účelné a hospodárné nakládání s finančními prostředky a jejich evidencí.

■ Majetek

Celková hodnota majetku k 31. 12. 2016 činí 31 593 tis. Kč

Z toho	hodnota v tis. Kč
Software	93
Stavby	30812
Pozemky	896
Samostatné movité věci	8200
Drobný dlouhodobý nehmotný majetek	18
Drobný dlouhodobý hmotný majetek	2326
Nedokončený dlouhodobý hmotný majetek	1225
Oprávký	-20202
Krátkodobý majetek	8225

■ Hospodaření Domu sv. Antonína

Výnosy v tis. Kč	domov pro seniory	odlehčovací služby	celkem
Tržby z prodeje služeb (ošetřovné, příspěvek na péči)	16005	514	16519
Provozní dotace MPSV	5312	169	5481
Provozní dotace Kraj	741	23	764
Dotace ÚP	942	39	981
Tržby za výkony od zdr. pojišť.	1285	113	1398
Zúčtování fondů	715	30	745
Přijaté příspěvky (vč. obcí)	250	10	260
Ostatní výnosy	1454	0	1454
Výnosy celkem	26704	898	27602

Náklady v tis. Kč	domov pro seniory	odlehčovací služby	celkem
Spotřeba materiálu	3474	122	3596
DDHM	782	0	782
Spotřeba energie	1572	66	1638
Opravy a udržování	1811	20	1831
Služby	2951	37	2988
Mzdové náklady	11022	443	11465
Zákonné sociální pojištění	3670	151	3821
Odpisy	1424	59	1483
Náklady celkem	26706	898	27604

■ Hospodářský výsledek

jednotlivé položky	hodnoty v tis. Kč.
Výnosy celkem	27602
Náklady celkem	27604
Hospodářský výsledek	-2

Z provozních prostředků byl nakoupen drobný dlouhodobý hmotný majetek ve výši 782 tis. Kč a dlouhodobý majetek ve výši 889 tis. Kč.

■ Dlouhodobý hmotný majetek

Byla vybavena zimní zahrada novým nábytkem, šatny zaměstnanců skříněmi, nový nábytek byl pořízen do kanceláře sociálních pracovníků a zasedací místnosti, kuchyňky v I. poschodí, vyměněn další majetek, který postupně dosluhuje.

■ Investice

Byly pořízeny nové automatické dveře do jídelny pro jednodušší vstup klientů. Na pořízení dveří přispěla Nadace Dobré dílo sv. Karla Boromejského částkou 80 tis. Kč. U jídelny byla vybudována zimní zahrada, kde mohou klienti i zaměstnanci obědovat. Kromě toho je prostor využíván k socializaci obyvatel žijících v Domě sv. Antonína prostřednictvím pestré a předem důkladně plánované škály volnočasových aktivity.

■ Další činnosti

Během roku byly prováděny běžné opravy prádelenských, kuchyňských a jiných zařízení, opravy elektro a vodoinstalace.

Město Moravské Budějovice přispělo částkou 250 tis. Kč na provoz DSVA.

Na darech jsme získali 285 tis. Kč.

Ludmila Nejedlíková, *účetní*

PERSONALISTIKA



„Člověk nepřestane pátrat, pokud je poháněn nějakým vášnivým zájmem.“

Teilhard De Chardin

Je-li to kupříkladu zájem o to, aby každý své pracovní povinnosti odváděl co nejlépe, pak je možné takovou snahu označit za chléb a sůl, anebo alfu a omegu každého pracovního procesu. Zaměstnanci v sociálních službách při výkonu svého povolání velmi často pátrají po odpovědi po smyslu své práce. V drtivé většině dospějí k poznání, že jejich práce je především posláním služby lidským bytostem.

■ Průměrný počet zaměstnanců v roce 2016 činil:

fyzické osoby	60,70
přepočtený stav	48,23

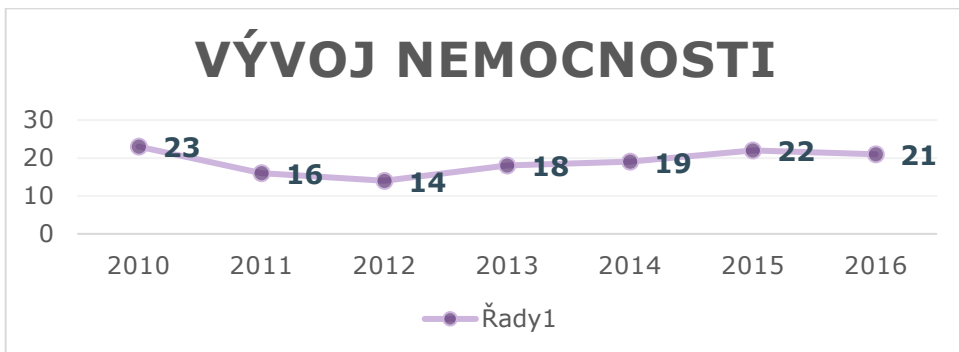
Konečný počet zaměstnanců k 31. 12. 2016 byl 61 osob (z toho **51 žen a 10 mužů**), ve srovnání se stavem k 31. prosinci 2015 se počet zaměstnanců zvýšil o 2 zaměstnance. Důvodem navýšení počtu je zástup za pracovní neschopnost.

Spolupráce s Úřadem práce Třebíč pokračovala již tradičně také v roce 2016. Byla uzavřena dohoda o poskytnutí příspěvku na vytvoření pracovních příležitostí v rámci Veřejně prospěšných prací (**VPP**) v celkovém počtu **5 pracovních míst**. Okruh pracovních povinností těchto zaměstnanců obsáhl práci na zahradě, v kuchyni či prádelně. Práci zde získali lidé dlouhodobě nezaměstnaní, absolventi a lidé s nižším stupněm kvalifikace. V rámci projektu Společensky účelných pracovních míst (**SÚPM**) došlo v Domě sv. Antonína k vytvoření **2 pracovních míst** v přímé obslužné péči.

■ V roce 2016 pokračoval Dům sv. Antonína ve spolupráci s **Probační a mediační službou ČR**. V souvislosti s tím bylo umožněno **2 odsouzeným** vykonat alternativní trest prací pro zařízení poskytující sociální služby.

■ Nemocnost v roce 2016

Počet nově hlášených případů pracovní neschopnosti: **21**
Průměrná měsíční nemocnost na zaměstnance: **0,7 dne**



■ Vzdělávání a zvyšování kvalifikace

Vzdělávání zaměstnanců a tvorba k tomu příhodných podmínek patří rovněž do ohniska zájmu Domu sv. Antonína v Moravských Budějovicích. Plán profesního rozvoje zaměstnanců, jenž je v souladu se standardy kvality sociálních služeb, je každoročně vytvářen s nebývalou pečlivostí, neboť musí odpovídat finančním a časovým možnostem jednotlivých oddělení. V uplynulém roce se naši zaměstnanci zúčastnili pestré škály školení, kurzů a seminářů s cílem prohloubit a zdokonalit své profesionální znalosti nejen v oblasti poskytování sociálních služeb, ale také gastronomie.

Dům sv. Antonína opět pořádal konferenci Křesťan zdravotník v sociálních službách, tentokrát zaměřenou na téma „**Bud' me dobří sami k sobě**“, která se konala **22. 10. 2016**.

■ Personální práce

K tvorbě kvalitní zaměstnanecké kultury je zapotřebí týmové práce. Ta je důležitá proto, že se promítá do kvality péče o klienty. Ve snaze o posílení zaměstnaneckých vztahů pořádá Dům sv. Antonína rozličná mimopracovní setkání typu bowlingového turnaje s názvem „O pohár ředitele Domu sv. Antonína“, dále poznávací exkurze (v roce 2016 na Zelenou horu), jakož i vánoční setkání zaměstnanců, kdy byl opět udílen Řád sv. Antonína Velikého za dlouholetou a dobrovolnickou službu.

Mgr. Pavel Pokorný, *mzdový účetní*

STRAVOVACÍ PROVOZ



*„Dětství je celkem příjemný a privilegovaný stav,
pohádkový život, kde se jídlo a čisté oblečení
objevuje jakoby kouzlem, nikdo se vás
nevyptává na práci a velké verze
mamky a tatky vám čtou každý
večer před spaním pohádky“*

Gabrielle Donnelly

Stravovací provoz by se s lehkou nadsázkou také dal označit za jakéhosi kouzelníka, z jehož pomyslného klobouku nelétají holuby, nebo se nevytahují králíci, ale naopak z něj vychází talíře překypující pestrou stravou pro obyvatele a zaměstnance Domu sv. Antonína. I tento rok fungoval stravovací provoz v našem domově vstřícně vůči požadavkům našich obyvatel.

Každých 14 dní při tvorbě nového jídelního lístku se schází stravovací komise složená ze zástupce obyvatel, vrchní sestry, p. ředitele, vedoucí kuchařky a vedoucí stravovacího provozu. P. Cafourková za obyvatele přednese připomínky a přání a my se je snažíme zahrnout do stravovacího plánu. Ačkoliv zkoušíme zařazovat věci nové, včetně zajímavých inspirací ze školení, naši klienti mají stejně nejraději naši českou klasiku, o kterou je samozřejmě nemůžeme ošidit.

Stav kuchařů se v tomto roce snížil na 7. Přibyl k nim však 1 pracovník od úřadu práce.

Počet obědů je cca 180, přibylo nám strážníků, pro které rozváží pečovatelská služba, a jsme rádi, že někteří zkoušejí odebírat obědy jinde a vrátí se po této zkušenosti zpět k nám, za což bych chtěla touto cestou poděkovat celému kolektivu kuchyně, který má na tomto úspěchu největší zásluhu.

Kateřina Ramachová, vedoucí stravovacího úseku

SPRÁVA MAJETKU



„Neodkládejte nejsložitější úkoly, protože se spolehlivě objeví vždy, když budete nejvíce unaveni. Vyřešte je jako první a další úkoly už půjdou jako po másle.“

N. V Peale

Na provozním a technickém úseku Domu sv. Antonína se nám podařilo pokračovat v údržbě budovy i zahrady a zajištění chodu zařízení domova. Na počátku roku 2016 začala výstavba mateřské školky. Investorem bylo Biskupství brněnské. Sestry boromejky poskytly na výstavbu pozemek.

V souvislosti s výstavbou mateřské školy muselo být vykáčeno několik stromů, za které jsme v souladu s rozhodnutím Městského úřadu vysadili nové ovocné stromy. Dodavatelem byl zahradník pan Vejtasa z Jaroměřic nad Rokytnou. Dále byl přemístěn kulatý Altán do zadní části zahrady.

V kapli bylo uvedeno do provozu pěkné moderní osvětlení. Dále se nám podařilo vybudovat u jídelny zimní zahradu a opravit přístřešek před hlavním vchodem do budovy, společně s opravou příjezdové komunikace. Proběhla také oprava koupelen ve 4. patře.

Na zajištění chodu oddělení správy pracují 2 zaměstnanci na plný pracovní úvazek a 3 pracovnice v prádelně. Ve spolupráci s ÚP Třebíč a pracovištěm Moravské Budějovice, jsme v roce 2016 na základě podaných žádostí, zaměstnali průběžně 4 pracovníky na tzv. „Veřejné prospěšné práce“. Jednalo se o pracovníky, kteří jsou dlouhou dobu v evidenci ÚP. Za odvedenou práci jim patří poděkování.

Luboš Palát, správce areálu

AKCE PRO OBYVATELE



„Život měříme příliš jednostranně; podle jeho délky a ne podle jeho velikosti. Myslíme víc na to, jak život prodloužit, než na to, jak ho opravdu naplnit. Mnoho lidí se bojí smrti, ale nedělají si nic z toho, že sami a mnoho jiných žijí jen položivotem, bez obsahu, bez lásky, bez radosti.“

Tomáš Garrigue Masaryk

Cílem volnočasových aktivit je aktivizace uživatele, smysluplné vyplnění volného času, zabavení a prevence psychických obtíží.

■ Volnočasové aktivity v roce 2016

Leden: vánoční zpívání, Tříkrálová sbírka, výbor obyvatel, katechizmus, setkání obyvatel s ředitelem, narozeninová oslava 101 let p. O. Markové, zpívání, Svatoantonínský turnaj, filmový klub, kavárna, klub pečení, udělení titulu Babička a Dědeček roku 2015, vydání časopisu Listy DSVÁ č. 1 ročník 6, Beseda o přírodě, 3. Ples DSVÁ

Únor: beseda s Ing. P. Honsem o poutních místech ČR a o Holandsku, výbor obyvatel, katechizmus, klub pečení, zpívání, kavárna, masopustní veselice, filmový klub, relaxační bubnování s muzikoterapeutem P. Vysočanem, Beseda o Brazílii s J. a V. Trčkovými

Březen: výbor obyvatel, katechizmus, filmový klub, klub pečení, zpívání, zájezd do divadla Na Fidlovačce v Praze, relaxační bubnování s muzikoterapeutem P. Vysočanem, křeslo pro hosta se starostou Jaroměřic nad Rokytnou Ing. J. Soukupem, velikonoční prodejní výstava a hrkání, kreativní den s INNOGY, setkání s ředitelem a 101 let p. M. Macků, kavárna s Triem z Nových Syrovic

Duben: beseda s V. Trčkou – Island, výbor obyvatel, katechizmus, filmový klub, klub pečení, kavárna s L. Šťastnou, zpívání, divadlo z Jakubova - Mrazík, turnaj v bowlingu, exkurze na ovčí farmu

v Radkovicích, kavárna a vyhlášení Čtenáře roku 2015, vydání časopisu Listy DSVa č. 2, ročník 6

Květen: výbor obyvatel, zpívání, katechizmus, filmový klub, klub pečení, exkurze na ovčí farmu v Radkovicích, kytarový koncert ke Dni matek, zpívání, květina od p. ředitele ke Dni matek, beseda s P. P. Krenickým – Ukrajina, koncert Lukovský pěvecký sbor, koncert ZŠ Dobrovského ke Dni matek, kavárna Setkání harmonikářů, Mezinárodní den ošetřovatelství a udělení diplomu Dáma s lucernou, křeslo pro hosta MUDr. Vít Kaňkovský, Svatoantonínská pouť do Lurd, muzikoterapie s P. Vysočanem, beseda s R. Procházkovou-Řím, zájezd do divadla v Jihlavě Někdo to rád horké, kavárna, beseda s K. Karáskovou - Kde vládnu ženy

Červen: setkání obyvatel s ředitelem, překvapení ke Dni otců, výbor obyvatel, klub pečení, zahradní slavnost s dudáky Spojené huky, zpívání, filmový klub, kavárna – kulturní program dětí z Jemnice, výlet do Prehistorického parku v Chvalovicích, poznávací zájezd do Hlubokých Mašůvek a do Znojma, kavárna k 80. výročí DSVa s harmonikou p. J. Veverky

Červenec: kouzelnický program Waldini, klub pečení, filmový klub, katechizmus, pouť do Kostelního Vydří, posezení u táboráku, výlet do zahrady za zvířátky na Bítov, vydání časopisu č. 3 ročník 6

Srpen: beseda o pyramidách v Bosně s M. Koubovou - Veverkovou, výlet k léčivé pyramidě v Jackově, výlet do roubenky ve Vysočanech, filmový klub, katechizmus, posezení u táboráku, klub pečení

Září: výbor obyvatel, filmový klub, kavárna s J. Tržilem, zpívání, akademie - kronika Nové Syrovice, Svatoanežské hry-sportovní soutěž, exkurze pro zaměstnance, klub pečení

Říjen: výbor obyvatel, setkání obyvatel s ředitelem, filmový klub, kavárna a pěvecký sbor Sousedé, kavárna s B. Bastlovou, akademie s Prof. P. Valíčkem - Koření, akademie s kosmonautem Plk. O. Pelčákem, duchovní obnova, akademie s K. Nixovou - rod Floriánů, Týden sociálních služeb, zpívání, klub pečení, firemní dobrovolníci z Plzeňského Prazdroje, divadlo v Jihlavě - komedie Splašené nůžky, konference Křesťan zdravotník, muzikál Gedeon, prezentace Občanské poradny s Mgr. A. Hostašovou, vydání časopisu Listy DSVa č. 4 ročník 7

Listopad: výbor obyvatel, návštěva hřbitova, vzpomínkové setkání, kavárna s J. Veverkou, filmový klub, klub pečení, zpívání, akademie s cestovatelem J. Sapíkem - Norsko, kreativní den s INNOGY, kavárna s P. Navrkalem, rodinné setkání, beseda s křesťanskou mládeží, beseda s redaktory Proglasu - p. L. Strašák, p. J. Novotný

Prosinec: výbor obyvatel, filmový klub, klub pečení, divadelní představení obyvatel DSVA, Mikulášská nadílka, vánoční besídka MŠ Šafaříková, vánoční besídka MŠ Jabula, vánoční besídka ZŠ Dobrovského, kytarový koncert D. Urbánkové, koncert Gymnázia a SOŠ M. B., koncert Lukovského pěveckého sboru, vánoční setkání zaměstnanců, setkání obyvatel s ředitelem, vyhodnocení akademie 3. věku, poděkování a udělení titulu aktivní senior DSVA v roce 2016 a Anthálie, koncert pěveckého sboru Jordán z Martínkova, chození andílků, koncert pěveckého sboru Litoňov, Silvestrovská kavárna

■ **Lektoři, hosté, dobrovolníci a sponzoři našeho domova:**

prof. Ing. P. Valíček, rodina Plichtova, rodina Kružíkova, V. Žákovský, Ing. P.Hons, F. Kunc, MUDr. Vít Kaňkovský, P. P. Krenický, J.Wald, P. Vysočan, K. Nixová, L. Šťastná, L. Klímková, Ing. J. Soukup, V. a J. Trčkovi, rod. Krutišová, rod. Mandátová, L. Bendová, Mgr. J. Brancuzská, B. Bastlová, J. Veverka, J. Nahodil, J. Tržil, H. Bartesová pěvecký sbor Lukov, pěvecký sbor Jordán Martínkov, V. Dufková, Z. Fučíková, R. Procházková, akad. malíř Boris Kjulleněn, Plk. Ing. O. Pelčák, kytarová skupina D. Urbánkové, Mgr. J. Vejtašová, ZŠ Dobrovského, SOŠ řemesel a služeb, MŠ Šafaříkova, MŠ Jabula, divadlo Na Fidlovačce Praha, divadlo L. Strašáka, sponzoři zahradní slavnosti, INNOGY, ČEZ, Plzeňský Prazdroj, Proglas, divadlo Praha Na Fidlovačce, divadlo z Jakubova, divadlo ze Zvěrkovic, rod. Pospíšilová, J. Gregor, J. Kašpárek, Čížek, J. Procházka, pěvecký sbor Sousedé z Tasovic

■ **Poděkování**

Děkujeme Vám všem za spolupráci a přízeň, kterou nám věnujete.

■ Týdenní program aktivit:

skupinové a individuální cvičení, procházky	kavárna (hudebně – zábavné programy)
knihovna (čtení na pokračování, výpůjčka knih)	filmový klub (pohádky, filmy pro pamětníky, dokumentární filmy, cestopisy)
čtení	katechizmus (svaté mše, poutě)
zpívání	zooterapie - péče o operence
společenské hry	Kavárna s hudebním programem
výtvarné a kreativní činnosti (výroba přáníček a obrázků, broží, šál, věnečků, prostírání, malování vajíček, záložky, květiny a výzdoby domova)	ruční práce (pletení ponožek, výroba hraček, tvorba kulis háčkování andlíků, polštářků, šití tašek, pletení košíků z pedigu
klub zdraví – nové trendy ve výživě	trénování paměti - společenské hry, didaktické hry, smyslové hry
klub pečení (bábovky, řezy, záviny, koláče, studená kuchyně, nápoje)	pletení košíků z pedigu
narozeninová setkání	tvorba časopisu

Mgr. Petra Tomášova, *aktivizační pracovnice*

ZPRÁVA AUDITORA

ZPRÁVA NEZÁVISLÉHO AUDITORA

**Auditorská zpráva pro vedení a zakladatele organizace Dům sv. Antonína,
Komenského 907, 676 02 Moravské Budějovice, IČ: 00 39 41 90**

Výrok auditora

Ověřil jsem příloženou účetní závěrku organizace Dům sv. Antonína, Komenského 907, 676 02 Moravské Budějovice, IČ: 00 39 41 90 tj. rozvahu k 31. prosinci 2016, výkaz zisku a ztráty, za období od 1. 1. 2016 do 31. 12. 2016, včetně popisu použitých významných účetních metod.

Podle názoru auditora, závěrka podává věrný a poctivý obraz aktiv, pasív a finanční situace k 31. prosinci 2016 a jejího hospodaření za kalendářní rok 2016, v souladu s českými účetními předpisy. Výrok auditora je bez výhrad.

Organizace účelně využila finanční dotace ČR na rok 2016, přidělené Ministerstvem práce a sociálních věcí, dotace přidělené Ministerstvem práce a sociálních věcí prostřednictvím kraje Vysočina a finanční dotace přidělené Městem Moravské Budějovice, v souladu se smlouvou o poskytnutí finanční dotace na financování provozních nákladů.

Základ pro výrok

Audit jsem provedl v souladu se zákonem o auditorech a standardy Komory auditorů České republiky pro audit, kterými jsou mezinárodní standardy pro audit (ISA) případně doplněné a upravené souvisejícími aplikačními doložkami. Naše odpovědnost stanovená těmito předpisy je podrobněji popsána v oddílu Odpovědnost auditora za audit účetní závěrky. V souladu se zákonem o auditorech a Etickým kodexem přijatým Komorou auditorů České republiky jsme na Společnosti nezávislí a splnili jsme i další etické povinnosti vyplývající z uvedených předpisů. Domníváme se, že důkazní informace, které jsme shromáždili, poskytují dostatečný a vhodný základ pro vyjádření našeho výroku.

Odpovědnost statutárního orgánu účetní jednotky za vedení účetnictví

Za vedení účetnictví v souladu s českými účetními předpisy odpovídá vedení organizace Dům sv. Antonína, Komenského 907, 676 02 Moravské Budějovice, IČ: 00 39 41 90, tj. rozvahu k 31. prosinci 2016. Součástí této odpovědnosti je navrhnout, zavést a zajistit vnitřní kontroly nad sestavováním a věrným zobrazením účetní závěrky tak, aby neobsahovala významné nesprávnosti způsobené podvodem nebo chybou, zvolit a uplatňovat vhodné účetní metody a provádět dané situaci přiměřené účetní odhady.

Odpovědnost auditora


Úlohou auditora je vydat, na základě provedeného ověření, výrok k této účetní závěrce.

Audit zahrnuje provedení auditorských postupů, jejichž cílem je získat důkazní informace o částkách a skutečnostech uvedených v účetní závěrce. Výběr auditorských postupů závisí na úsudku auditora, včetně posouzení rizik, že účetní závěrka obsahuje významné nesprávnosti způsobené podvodem nebo chybou. Při posuzování těchto rizik auditor přihlídkne k vnitřním kontrolám, které jsou relevantní pro sestavení a věrné zobrazení účetní závěrky.

Cílem posouzení vnitřních kontrol je navrhnout vhodné auditorské postupy, nikoli vyjádřit se k účinnosti vnitřních kontrol. Audit též zahrnuje posouzení vhodnosti použitých účetních metod, přiměřenosti účetních odhadů provedených vedením i posouzení celkové prezentace účetní závěrky.

Datum vyhotovení: 26. 6. 2017




Ing. Vladimír ZELINA
auditor KA ČR, ev. č. 1009

Tečovice č. 314
763 02 Zlín-Malenovice 4